

MAC VAL

MAC VAL

L'œil en forme



De la figuration à l'abstraction

Guide autonomie

«L'art abstrait cherche [...] à affiner la sensation, à la dématérialiser, en tendant un plan de composition architectonique où elle deviendrait un pur être spirituel, une matière radieuse pensante et pensée, non plus une sensation de mer ou d'arbre, mais une sensation du concept de mer et du concept d'arbre».

Gilles Deleuze et Félix Guattari.

Qu'est-ce que la philosophie ? Paris, Les Editions de Minuit, 1991.

208 pages (Collection Critique)

Ce guide du Musée en Autonomie en direction des Collèges articule trois parcours de l'exposition « L'œil vérité » : L'œil en couleur, l'œil en forme et l'œil dans l'espace.

L'attention à l'œuvre est valorisée par un corpus d'œuvre sélectif qui pose la relation « œuvre/forme » comme cadre d'expérimentation. L'approche thématisée vise à outiller l'enseignant/encadrant durant son expérience de la visite en proposant des séquences où l'appréhension de l'œuvre est fléchée via les sens et les attentions. Une temporalité « Avant, Pendant et Après la visite » balise les actions à mener et les enjeux de l'exposition.

Parce que la frontière entre abstraction et figuration traverse l'histoire de l'art, le parcours « L'œil en forme » propose une sélection d'œuvres qui entretiennent une distance au réel et questionnent la représentation mimétique.

Ce parcours traverse l'exposition à travers une pluralité de médium : peinture, collage et sculpture. Conçue pour favoriser l'autonomie des élèves, cette visite est ponctuée de jeux de comparaisons entre différents artistes représentants de l'abstraction, de la figuration ou qui se sont affranchis de ces catégories. Elle permet d'appréhender différentes manières de représenter le monde à l'aide de gestes et techniques spécifiques tout en exerçant sa capacité à défendre un point de vue.

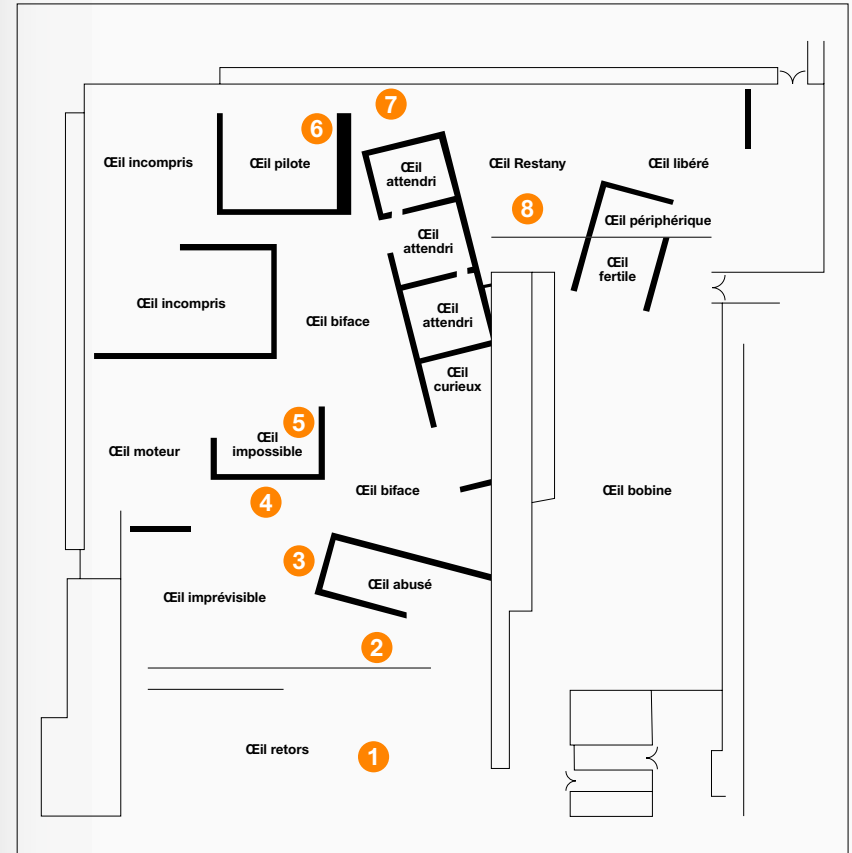
Objectif de la visite

Le parcours « L'œil en forme » propose :

- D'observer la prise de distance avec le réel engagée par certains artistes ;
- De souligner la frontière entre une œuvre figurative et une œuvre abstraite ;
- De montrer les stratégies et techniques novatrices menant à l'abstraction.

Consignes de visite

Ce guide, conçu en direction des groupes en autonomie, vous accompagne dans votre approche de l'exposition et du parcours d'œuvres proposé. Il exige le respect strict de la sécurité des personnes et des œuvres. Celles-ci sont uniques et fragiles et ne doivent en aucun cas être touchées.



- 1. Alberto Magnelli, *Sans titre*, 1956, (l'œil imprévisible)
- 2. Geer Van Velde, *Composition*, 1965 ou Geer Van Velde, *Composition*, 1970 4 sur 6, (l'œil imprévisible)
- 3. Alfred Manessier, *Le procès de Burgos*, 1970-1971, (l'œil imprévisible)
- 4. Pavlos, *Baroque*, 1966, (l'œil curieux)
- 5. Jacques Monory, *Opéra intime n°12*, 1975
- 6. Gilles Aillaud, *Marée basse, courant I*, 1986, (l'œil incompris)
- 7. Jean Dubuffet, *Pince bec*, 1960, (l'œil pilote)
- 8. Alain Jacquet, *Le déjeuner sur l'herbe*, 1964, (l'œil Restany)

Avant la visite

Cette partie fournit des pistes permettant de préparer les élèves au travail de commentaire d'œuvre. Chacun est invité, à partir d'un corpus d'œuvres issues de l'histoire de l'art contemporain (qui ne sont pas présentes dans l'exposition), à établir des correspondances et à dégager des points de comparaison avec les œuvres présentées dans le cadre de l'œil vérité.

En amont de la visite, des notions et mots-clefs doivent être explicités à partir des définitions ci-après (LEXIQUE).

Pas à pas

❶ Les élèves devront associer, en classe entière, les notions suivantes (abstraction géométrique, abstraction lyrique ou figuration) aux œuvres du corpus complémentaire (dans la rubrique OUTIL à la fin du guide).

Ils devront également justifier leur réponse en décrivant ce qu'ils voient ou ressentent. Ils peuvent pour cela se référer au nuage de mots (dans la rubrique OUTIL à la fin du guide).

Cette distinction entre abstraction et figuration ne sera pas toujours évidente. Certaines œuvres ne peuvent être décrites comme strictement figuratives ou abstraites, beaucoup d'artistes et courants cherchant à se défaire de ces notions ou au contraire à les confondre. Les élèves sont invités à débattre en opposant leur point de vue. Il est possible d'avoir des réponses contraires tant qu'elles sont justifiées.

Matériel nécessaire :

- Vidéo-projecteur
- Reproductions d'images avec notices (les 18 pré-sélectionnées)
- Impression des définitions (Lexique) + consigne et nuage de mots

❷ Par binôme ou par groupe de 3 maximum, les élèves doivent tirer au sort une œuvre de ce corpus reproduite sur papier (ils ne doivent pas révéler de laquelle il s'agit aux autres groupes). Elle sera apportée le jour de la visite.

Par groupe et en classe, les élèves doivent réfléchir à une manière de décrire l'œuvre en utilisant uniquement les mots de la liste suivante. Les autres élèves devront réfléchir par groupe à l'œuvre qu'ils pensent avoir devinée (il peut être nécessaire de projeter de nouveau l'ensemble des œuvres). Chaque groupe livre sa supposition en l'explicitant. À la fin de l'exercice, la réponse sera donnée puis justifiée. (Ces mots doivent être notés, conservés puis mobilisés lors de la visite.)

Lexique thématique

Abstraction : L'art abstrait est un mouvement international apparu il y a désormais plus d'un siècle. Cette tendance s'affirme dans la peinture et la sculpture jusqu'à devenir dominante sur la scène artistique au cours du XX^e siècle. L'abstraction est le résultat d'une quête de liberté chez les artistes. Elle questionne la notion de réalité et s'éloigne peu à peu d'une représentation figurative, réaliste ou photographique du monde. Les artistes abstraits peuvent s'intéresser aux formes, aux matières et aux couleurs pour ce qu'elles sont mais également exprimer des émotions ou des sujets intangibles.

Il existe notamment deux catégories importantes d'abstraction :

L'abstraction géométrique : elle se compose principalement de formes géométriques disposées en aplats (surfaces de couleurs uniformes) dans un espace bidimensionnel (2D). Elle apparaît dès les débuts de l'abstraction (début XX^e) et s'oppose à l'abstraction lyrique. Vers les années 50, elle évolue vers des courants plus contemporains tels que l'art cinétique ou l'art minimal.

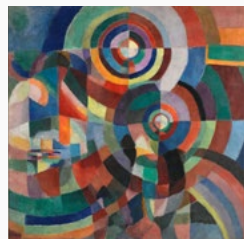
L'abstraction lyrique : elle implique davantage le corps de l'artiste, suggère des gestes vifs pouvant sembler impulsifs et l'expression plus directe de l'émotion individuelle. Cette liberté de langage plastique naît dès le début du XX^e, s'affirmant dans les années 20 et évolue durant la période d'après-guerre en opposition à l'abstraction géométrique. On peut rapprocher l'abstraction lyrique de l'art informel, de la peinture gestuelle ou du tachisme.

Figuration : L'art figuratif s'oppose à l'abstraction en s'attachant à représenter le monde visible et tangible, ses objets (ex : nature morte), des personnages (ex : portrait) ou encore la nature (ex : paysage). Dans une œuvre figurative, des éléments caractéristiques permettent donc d'en reconnaître le sujet. La figuration comprend - sans pour autant en être le synonyme - le réalisme, la mimésis (l'imitation) ou encore le naturalisme avec lesquels elle est souvent confondue. La figuration se retrouve dans beaucoup de mouvements différents tels que le romantisme, l'impressionnisme, le surréalisme ou encore le cubisme.

Après avoir été dominante dans l'histoire de l'art occidentale, la peinture figurative s'essouffle avec l'arrivée progressive de la photographie vers le milieu du XIX^e siècle. Durant le siècle suivant, elle est de nouveau explorée par certains artistes, en rupture avec l'art abstrait alors dominant entre 1950 et 1970. On parle alors de nouvelle figuration, dont fait partie la figuration narrative.

Notices du corpus complémentaire

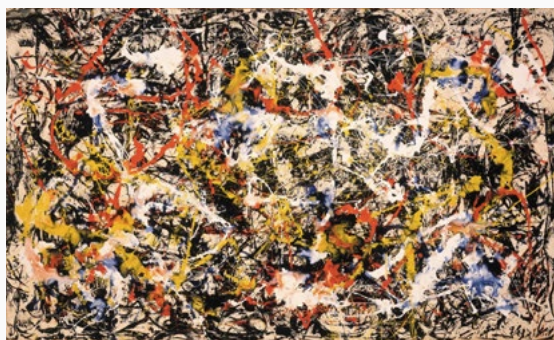
Œuvres pré-sélectionnées en lien avec L'œil vérité :



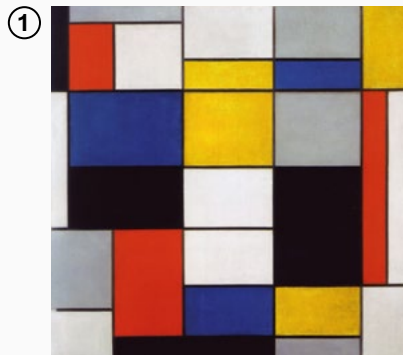
②



③



④



①



⑤



⑥



⑦



⑧



⑨

1. Piet Mondrian, *Composition A*, 1920, huile sur toile, 90 × 91 cm.
2. Sonia Delaunay, *Prismes électriques*, 1914, huile sur toile, 250 × 250 cm.
3. Vassily Kandinsky, *Jaune-rouge-bleu*, 1925, huile sur toile, 128 × 201,5 cm.
4. Jackson Pollock, *Convergence*, 1952, huile sur toile, 237 × 390 cm.

5. Joan Mitchell, *Two Sunflowers*, 1980, huile sur toile, 280 × 361 cm.
6. František Kupka, *Tourbillon*, 1923-1924, huile sur toile, 72,3 × 78,8 cm.
7. Lee Krasner, *Right Bird Left*, 1965, huile sur toile, 177,8 × 345,4 cm.
8. Hilma af Klint, *The Large Figure Paintings, No 5, Group III*, 1907, huile sur toile, 150 × 118 cm.
9. Robin Kid a.k.a The Kid, *It's All Your Fault V*, 2021, huile sur toile, aluminium, 267 × 607 × 4 cm.



11



10



12



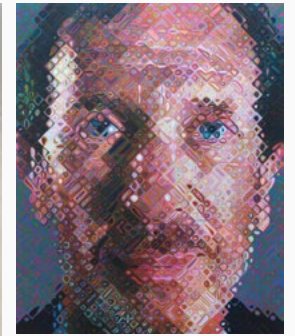
13

10. Edward Hopper, *New York Movie*, 1939, huile sur toile, 81,9 × 101,9 cm, Museum of Modern Art.
11. Georgia O'Keeffe, *Music, Pink and Blue No. 2*, 1918, huile sur toile, 88,9 × 76 cm.
12. Paul Signac, *Les Andelys, Soleil couchant*, 1886, huile sur toile, 32,8 × 46,1 cm, collection particulière.
13. Anna Eva Bergman, *N.20 Paysage de Montagne*, 1981, acrylique, tôle sur toile, 200 × 250 cm.



14

15



16



17

14. Chuck Close, *Self-portrait IV*, 2014-2015, huile sur toile, 243,8 × 213,4 cm.
15. 2 sur 6 Raoul Hausmann, *Le Minotaure*, 1947, photographie, collage, 33,2 × 28 cm.
16. Arthur Dove, *Sun on the Lake*, 1938, huile, cire et résine sur toile, 56,2 × 91,44 cm.
17. Lucien Murat, *Carcasse (détail)*, 2018, 120 × 220 cm, acrylique sur canevas chinés, bâche et patches.

Œuvres supplémentaires à voir en classe

- Yayoi Kusama, *Mirror Room (Pumpkin)*, 1991, détail.
Installation, matériaux divers, dimensions variables.
- Ron Mueck, *Mass*, 2017. Matériaux divers, dimensions variables.
- Toyen, *Tous les éléments* ou *Les Quatre éléments*, 1950.
Huile sur toile, 70,8 × 106,5 cm.
- Takashi Murakami, *Tan Tan Bo - In Communication*, 2014.
Acrylique, feuille d'or et feuille de platine sur toile montée sur panneau de bois, 360 × 360 cm.
- Wangechi Mutu, *Yo Mama*, 2003. Encre, flocons de mica, acrylique, film sensible à la pression, collage et papier peint sur papier, 150,2 × 215,9 cm.
- Louise Moillon, *Nature morte avec un panier de fruits et une botte d'asperges*, 1630. Huile sur bois, 53,3 × 71,3 cm.
- Kehinde Wiley, *Officer of the Hussars*, 2007. Huile sur toile, 274,8 × 267, 8 × 3,7 cm.
- Artemisia Gentileschi, *Judith décapitant Holopherne*, 1613.
Huile sur toile, 158,8 × 125,5 cm.
- Françoise Pérovitch, *Dans mes mains*, 2022. Lavis d'encre sur papier, 240 × 320 cm.
- Laure Prouvost, *Above Front Tears Oui Float*, 2022, vue d'exposition.
Installation, matériaux divers, dimensions variables.
- Constantin Brâncuși, *Le Miracle (Le Phoque I)*, 1930-1932.
Marbre sur socle calcaire, 163, 2 × 149,2 cm.
- Julie Mehretu, *Empirical Construction*, Istanbul, 2003.
Acrylique et encre sur toile, 304,8 × 457,2 cm.

Consigne pour les élèves

Par groupe, les élèves tirent au sort une des œuvres présélectionnées du corpus complémentaire (situé en fin de guide dans la partie Outils!) sans la révéler aux autres groupes.

- Ils réfléchissent ensemble à une manière de la décrire en entourant les mots (à partir du nuage de mots ci-dessous) qui semblent correspondre.
- Ils font ensuite deviner l'œuvre à partir des mots donnés.
- Ils conservent leur image ainsi que le lexique pour leur visite au musée.

Pendant la visite

En fonction de l'enseignant et de ses élèves, il est possible d'adapter cette visite afin de laisser plus ou moins d'autonomie aux groupes.

Une première option repose sur l'autonomie complète des élèves. Ils choisissent librement dans l'exposition les œuvres sur lesquelles ils préfèrent travailler.

La seconde repose sur un corpus imposé au sein de l'exposition L'œil vérité. Par la suite, l'exercice reste le même. Les élèves doivent se munir de leur reproduction d'œuvre, de leur lexique, du matériel d'écriture et d'un plan (pour la seconde option) afin de repérer facilement les œuvres du corpus imposé. (Il est possible pour deux groupes de choisir la même œuvre. Il est également possible — pour la seconde proposition — qu'une œuvre du corpus ne soit pas sélectionnée.)

Première proposition :

— En 20 minutes, les élèves, par groupe et munis de leur liste de mots ainsi que de la reproduction de l'œuvre sur laquelle ils ont travaillé en classe, devront trouver dans l'exposition une œuvre qu'ils aimeraient faire correspondre en s'accompagnant du lexique, du cartel et de leurs appréciations personnelles.

— Ils présenteront les similitudes mais souligneront également les différences.

— En commençant par la première section de L'œil vérité, la classe s'arrête dès qu'elle passe devant une œuvre sélectionnée par un groupe. Ce dernier devra ensuite argumenter son choix.

Quelles similitudes relève-t-il entre l'œuvre étudiée en classe et l'œuvre de l'exposition ?

— En s'appuyant sur les notions du lexique, la matérialité, les couleurs, la composition, la nature de l'œuvre et leur appréciation, l'élève est incité à effectuer 2 types d'analyse : la mise en relation / une comparaison ET le commentaire d'œuvre.

Un dialogue ou jeu d'argumentation peut être proposé :

— 4 à 5 élèves volontaires (ainsi que leur professeur) devront contredire ou confirmer les rapprochements exposés par le groupe.

— Le premier élève est invité à prendre la parole et devra donner son avis sur ce rapprochement en s'appuyant sur les différences ou sur les similitudes énoncées.

— Les suivants devront ensuite répondre en soulignant leurs points d'accord ou de désaccord.

Seconde proposition :

Cette proposition impose un corpus au sein de l'exposition et nécessite un plan. En 15 minutes les élèves choisissent une des œuvres du corpus et réalise le même travail que dans la première proposition.

Ce corpus est constitué des œuvres suivantes :

Chacune des œuvres est reproduite à la fin du guide :

— *Sans titre*, Alberto Magnelli, 1956

— *Composition*, Geer Van Velde, 1965 ou *Composition*,

Geer Van Velde, 1970

— *Le procès de Burgos*, Alfred Manessier, 1970-1971

— *Baroque*, Pavlos, 1966

— *Opéra intime n°12*, Jacques Monory, 1975

— *Marée basse, courant I*, Gilles Aillaud, 1986

— *Le déjeuner sur l'herbe*, Alain Jacquet, 1964

Consigne pour les élèves

Par groupe, choisissez une œuvre de l'exposition qui vous semble se rapprocher de celle étudiée en cours.

Vous devrez justifier ce choix en les comparant. Expliquez leurs similitudes et leurs différences en vous reposant sur vos impressions, votre lexique et les différents critères de l'analyse d'œuvre (sélectionnez les questions les plus pertinentes et faites des réponses courtes).

Vous pouvez également vous aider des cartels (vous y trouverez différentes informations sur les œuvres pouvant vous être utiles).

Pour enrichir le travail de comparaison

Quelques questions pour faciliter l'identification et la description d'une œuvre :

- Quel est le nom de l'artiste et le titre de l'œuvre ?
 - Quelle est la nature de l'œuvre ? (Peinture, collage, sculpture, installation, vidéo, photographie...)
 - Quelle technique ? Quels matériaux ? Quel support ?
- (Peinture à l'huile sur toile, feutre, gouache, papier mâché, bronze, fusain, impression sur plaque d'aluminium...)
- Quelle est sa date de création ?
 - Est-elle figurative, abstraite, les deux ou ni l'une ni l'autre ?
 - Possède-t-elle un cadre ou un socle ?
 - Par rapport à vous, est-elle grande, petite ?
 - Quelle est sa forme ?
 - Quel point de vue puis-je adopter pour la voir correctement ?
- Dois-je être face à elle, loin, près ? Puis-je en faire le tour ? Puis-je entrer dedans ?
- Quels sens sollicitent-elles ? Perçoit-on des traces et des gestes ? (Tâches, coulures, éclaboussures, craquèlements, reliefs, rugosités...)
 - Quel est le sujet de l'œuvre ? Que vois-je ?
 - Y-a-t-il un élément, une ligne, un point qui attire le regard et l'attention ?
 - Quelles sont les couleurs ? Sont-elles chaudes, froides ?
- Sont-elles ternes ou vives ?
- S'il y a des personnages, qui sont-ils ? Quelles sont leurs postures ?
- Quelles sont leurs expressions ? Où sont-ils et que font-ils ?
- A-t-on l'impression d'un gros plan ou d'une distance avec le sujet ?
 - À partir de ma subjectivité et de mes propres connaissances, ainsi que du cartel, quelle est mon interprétation de l'œuvre ? (Aidez-vous du lexique)
 - Pour finir, regarder l'œuvre dans une autre posture pour renouveler le point de vue et révéler d'autres détails et essayer d'inventer un nouveau titre ou une histoire.

Après la visite

Ce type de prolongement et de recherche peut être utilisé dans le cadre de l'oral du brevet. À partir des notes prises au musée et du travail d'argumentation effectué, il s'agira pour chaque binôme de réaliser une recherche approfondie sur une œuvre de L'œil vérité. Selon l'appréciation du professeur, cette restitution peut s'adapter à l'oral ou à l'écrit.

1^{ère} partie

En 5 minutes et à l'oral, introduire l'œuvre :

- Dans quel contexte a-t-on abordé, connu cette œuvre ?
 - Information générale : Le titre, la date, le nom de l'artiste (faire une courte biographie, date de naissance et de mort, pays d'origine ou pays où il a travaillé, de quels mouvements ou courants se rapprochent-ils ?)
 - Information technique : Nature et type d'œuvre, genre, matériaux, support et technique.
 - Description de l'œuvre :
- Que voit-on ? (Qu'est-ce qu'on entend s'il s'agit d'une œuvre sonore ?)
- Décrire le plus précisément les éléments qui constituent l'œuvre en utilisant un vocabulaire spécifique et précis (lexique + recherches).
 - Analyse et interprétation personnelle de l'œuvre :
- Quelle est la démarche, l'intention de l'artiste quand a-t-il produit cette œuvre ? (Cartel et recherches)
- Que raconte cette œuvre ? Quel(s) sens, quelle(s) signification(s) a cette œuvre ?
 - Développer un point de vue personnel sur l'œuvre.
- Qu'en pense-t-on ?

2^{ème} partie

En 10 minutes :

- À quelle œuvre souhaite-t-on la comparer ?
- (Identifier l'œuvre, titre/date/artiste)
- Justifier ce choix (Reprendre l'exercice de comparaison ci-dessus)

Décrire une œuvre

PICTORIAL

NARRATIF

MODELAGE

NATURE

RELIEF

FIGURATIF

SUPERPOSITION

APLAT

SIMPLIFICATION

MOTIF

ORGANIQUE

BIDIMENSIONNEL

POLYCHROME

ABSTRAIT

GÉOMÉTRIQUE

COLLAGE

OBJET

POLYPTYQUE

CONTOUR

RÉALISTE

PERSONNAGE

PAYSAGE

Aplat : Surface de couleur ou de valeur unie, uniforme, sans nuance.

Bidimensionnel : Qui ne possède que deux dimensions, qui se déploie sur un plan et ne possède pas de relief notable.

Contour : Ligne ou marquage plus ou moins fort faisant ressortir une forme.

Motif : Fait ou forme répétitive dans une création plastique ou musicale.

Narratif : Se réfère à l'histoire ou au récit, représentation d'un événement.

Organique : Se réfère à ce qui est vivant, une substance, un fluide, un organe, un corps, une matière de nature organique ou qui y ressemble.

Pictural : Relatif à la peinture.

Polychrome : Composé de plusieurs couleurs.

Polyptyque : Image composée de plusieurs tableaux.

Simplification : Eliminer les détails et styliser les formes représentées.

Corpus d'œuvres

Les œuvres sont à imprimer en pleine page.

- *Sans titre*, Alberto Magnelli, 1956
- *Composition*, Geer Van Velde, 1965 ou *Composition*, Geer Van Velde, 1970 4 sur 6
- *Le procès de Burgos*, Alfred Manessier, 1970-1971
- *Baroque*, Pavlos, 1966
- *Opéra intime n°12*, Jacques Monory, 1975
- *Marée basse, courant I*, Gilles Aillaud, 1986
- *Le déjeuner sur l'herbe*, Alain Jacquet, 1964

MAC VAL

Musée d'art contemporain du Val-de-Marne

Réservations pour les visites et ateliers

reservation@macval.fr ou 01 43 91 64 23

Accueil téléphonique

Lundi et jeudi : 9h – 12h30

Mardi, mercredi et vendredi : 9h – 12h30 et 14h – 16h

Horaires d'ouverture

Du mardi au dimanche et jours fériés, 11h – 18h

Fermeture des caisses 30 minutes avant

Fermeture les 1^{er} janvier, 1^{er} mai, 15 août et 25 décembre

Tarifs

— Tarif plein 5€

— Tarif réduit 2,50€

— Groupes de plus de 10 personnes, enseignantes, enseignants, seniors de plus de 65 ans

— Gratuité : Moins de 26 ans, étudiantes, étudiants, demandeurs et demandeuses d'emploi, allocataires du RSA, personnes handicapées et l'accompagnant-e, membres de la Maison des artistes, etc. (liste complète sur macval.fr), Le premier dimanche du mois.

Casiers vestiaires

Abonnement : « Laissez-passer »

15€ pour une personne pour un an

25€ pour deux personnes pour un an

Accès – voiture

Depuis le périphérique (sortie Porte d'Italie ou Porte d'Ivry), rejoindre la Porte de Choisy, puis prendre la D5 jusqu'à la place de la Libération à Vitry-sur-Seine (sculpture de Jean Dubuffet).

Accès – Métro ou tramway

Itinéraire conseillé :

— Ligne 7 ou tramway T3 arrêt Porte de Choisy. Puis T9, arrêt MAC VAL.

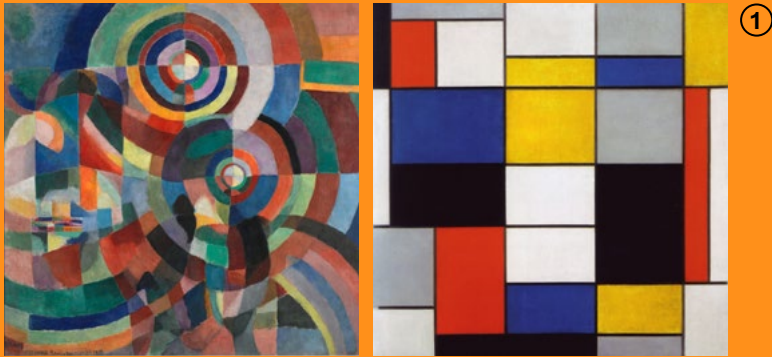
— Ligne 7 arrêt Villejuif – Louis Aragon. Puis bus 172 (dir. Créteil-l'Échat), arrêt MAC VAL ou bus 180 (dir. Charenton-Écoles), arrêt Camélinat.

— Ligne 8, arrêt Liberté. Puis bus 180 (dir. Villejuif), arrêt Hôtel de Ville.

Accès – RER

— RER C – Gare de Vitry-sur-Seine. Puis bus 180 (dir. Villejuif), arrêt Hôtel de Ville.

— RER D – Gare de Maisons-Alfort / Alfortville. Puis bus 172 (dir. Bourg-la-Reine RER), arrêt Henri de Vilmorin.



①

②



③



④

1. Piet Mondrian, *Composition A*, 1920, huile sur toile, 90 × 91 cm.
2. Sonia Delaunay, *Prismes électriques*, 1914, huile sur toile, 250 × 250 cm.
3. Vassily Kandinsky, *Jaune-rouge-bleu*, 1925, huile sur toile, 128 × 201,5 cm.
4. Jackson Pollock, *Convergence*, 1952, huile sur toile, 237 × 390 cm.



⑤

⑥



⑦



⑧



⑨

5. Joan Mitchell, *Two Sunflowers*, 1980, huile sur toile, 280 × 361 cm.
6. František Kupka, *Tourbillon*, 1923-1924, huile sur toile, 72,3 × 78,8 cm.
7. Lee Krasner, *Right Bird Left*, 1965, huile sur toile, 177,8 × 345,4 cm.
8. Hilma af Klint, *The Large Figure Paintings, No 5, Group III*, 1907, huile sur toile, 150 × 118 cm.
9. Robin Kid a.k.a The Kid, *It's All Your Fault V*, 2021, huile sur toile, aluminium, 267 × 607 × 4 cm.