

# MAC

Communiqué de presse

# VAL

---

« À mains nues »

Exposition de la collection  
2022-2023

---

À partir du 9 janvier 2022

---

Commissariat Alexia Fabre,  
en collaboration avec Florence  
Cosson et Mélanie Meffrer-  
Rondeau

---

Avec les œuvres de Boris Achour, Pierre Ardouvin, Bianca Argimón, Kader Attia, Élisabeth Ballet, Éric Baudart, Jean-Luc Blanc, Nina Childress, Gaëlle Choisine, Clément Cogitore, Mathilde Denize, Angela Detanico et Rafael Lain, Edi Dubien, Mario D'Souza, Mimosa Echard, Éléonore False, Sylvie Fanchon, Valérie Favre, Esther Ferrer, Nicolas Floc'h, Mark Geffriaud, Shilpa Gupta, Kapwani Kiwanga, Thierry Kuntzel, Emmanuel Lagarrigue, Ange Leccia, Natacha Lesueur, Annette Messenger, Marlène Mocquet, Charlotte Moth, Frédéric Nauczyciel, Romina de Novellis, Melik Ohanian, Bruno Perramant, Françoise Pétrovitch, Abraham Poincheval, Laure Prouvost, Judit Reigl, Jean-Luc Verna, Catherine Viollet, We Are The Painters...

Contacts presse: anne samson communications

Morgane Barraud +33 (01) 40 36 84 34 [morgane@annesamson.com](mailto:morgane@annesamson.com)

Federica Forte +33 (0)1 40 36 84 40 [federica@annesamson.com](mailto:federica@annesamson.com)

Musée d'art contemporain  
du Val-de-Marne

Place de la Libération 94400  
Vitry-sur-Seine

T +33 (0)1 43 91 64 20

[www.macval.fr](http://www.macval.fr)  
[contact@macval.fr](mailto:contact@macval.fr)

VAL de  
MARNE  
Département 77

Facebook Instagram Twitter YouTube Vimeo LinkedIn

Après « Le vent se lève », exposition de la collection incarnant les relations que l'humanité entretient avec la Terre, le MAC VAL poursuit cette exploration de l'humain en se recentrant sur le corps, son langage, son pouvoir et sa puissance de réinvention, avec cette exposition nouvelle « À mains nues ».

Inédites ou plus anciennes, les œuvres évoquent la réinvention de soi, le futur qu'il nous appartient de créer, à mains nues.

En cette expérience partagée de la pandémie, d'empêchement de l'autre, de son contact, du violent constat de notre fragilité corporelle et de notre statut de corps vivant, se projeter dans le futur et l'envisager avec désir, élan et espoir s'impose de façon nouvelle.

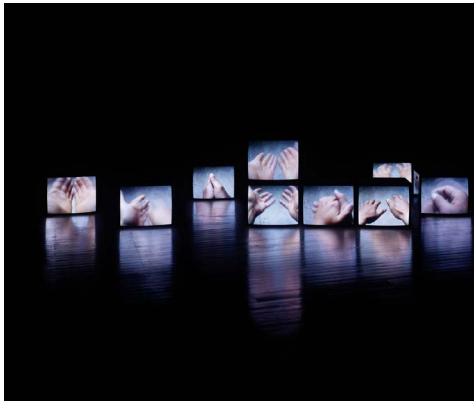
Les œuvres ici réunies racontent d'une part la corporéité et son langage, les fluides vitaux, les membres, dont les mains, qui incarnent la question de la réinvention de soi contre la réalité, la fatalité ou les déterminismes sociaux.

La fiction, le récit, la mise en scène, le travestissement sont autant de stratégies mises en œuvre par les artistes pour engager cette réinvention, douce, déterminée ou plus guerrière.

L'adresse à l'autre, à son regard comme à son corps est au cœur des œuvres, à travers la fabrication de sa propre image, portraits ou autoportraits qui résonnent ainsi avec les phénomènes historiques et contemporains de l'invention de soi.

### Catalogue de l'exposition. *À mains nues*

Parcours de la collection du MAC VAL, 192 pages, 160 reproductions, 17 x 21 cm, 15 €. Textes de Marie Darrieussecq, Romina De Novellis, Alexia Fabre, Agnès Gayraud, Caroline Honorien, Philippe Liotard, Claire Moulène, Mathieu Potte-Bonneville, Fabienne Radi, Anne-Lou Vicente, Marion Zilio.



1



2



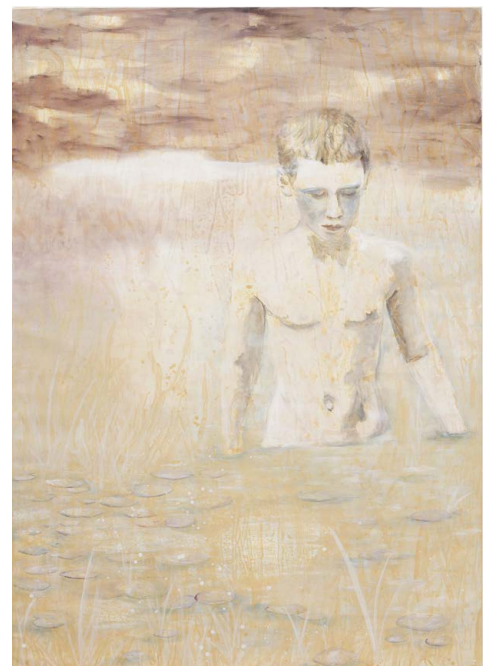
3



4



5



6

## Alexia Fabre, commissaire de l'exposition Extrait du texte du catalogue *À mains nues*

Est-on propriétaire de ses mains ? Mes mains, c'est moi et ce n'est pas moi. C'est au bout de moi [...] On a si peu serré des mains, pendant la pandémie. On a lavé, récuré, gélifié, ganté nos mains. On les a neutralisées », écrit Marie Darrieussecq dans son texte sur Annette Messenger.

Entraînée par l'œuvre *SAGESFEMMES* de Sylvie Fanchon, « À mains nues » est la nouvelle exposition de la collection du MAC VAL [...] qui explore aujourd'hui les relations entre humains, comme celles qui se mettent en œuvre avec soi, par la fabrique des images, des gestes, des « attitudes qui deviennent formes ». Autant de corps en action pour transformer le monde, soi-même, les rapports entre eux.

La tentation de l'autre et de relations humaines, le désir de son contact, de son regard auquel s'adressent la réalisation de sa propre représentation mais aussi celle de l'autre sont au cœur de notre présent comme de l'histoire de l'art, et tout particulièrement de celle de l'image contemporaine. Et posent d'emblée la question du portrait et du lien entre désir et réalité. Il apparaît aujourd'hui vital, pour exister, d'offrir sa propre existence, possible en effet de vivre virtuellement, de fabriquer et diffuser une image de soi telle quelle ou telle qu'on la rêve. Il est faisable, il devient même réel d'exister pour les autres comme pour soi-même autrement que réellement. Le réel s'imprègne, voire se nourrit de fantasme, dans une confusion, voire une fusion des deux : tout, écrit Agnès Gayraud dans ce catalogue, « est empreint d'une étrange dualité ».

[...]  
Les œuvres ici rassemblées dessinent un paysage humain, mouvant et touchant, autant de portraits (en majesté souvent), autoportraits, une construction de soi par-pour soi-même ou par-pour les autres, une construction du monde par ses mains seules, nues.

Elles dessinent un inventaire de gestes, attitudes, prises de position par l'expression des visages et des corps. Elles font aussi le constat de la seule force vitale comme « force majeure », la relation essentielle et inextricable entre le corps et l'être – l'être et son seul et unique corps ?

Ce sont autant de membres, de mains, de visages, de corps et de regards que nous croisons dans les salles, autant de façons et de moyens choisis par les artistes pour mettre le présent et le réel, ses assignations, en question.

Des ensembles d'œuvres rendent ainsi hommage à celles et ceux qui ont placé de longue date ces sujets au cœur de leur démarche. Annette Messenger, Nina Childress, Jean-Luc Blanc, Kapwani Kiwanga, Esther Ferrer, Romina De Novellis, Françoise Pétrovitch, Edi Dubien, Mimosa Echard, Jean-Luc Verna et tant d'autres poursuivent sans cesse la question de la représentation, du rapport au corps et au temps qui y imprime ses marques, de son potentiel d'échappée des canons et d'expression singulière, de pouvoir et de fragilité.

Certaines et certains vont jusqu'à inventer plusieurs personnages, avatars, autres possibles, tels que l'incarne l'œuvre de Fernando Pessoa que ramène à nos souvenirs le merveilleux et si complet texte de Marion Zilio.

[...]

Et au milieu, le vivant. Invitation à Gaëlle Choisne, « Temple of Love - Atopos »

Pour activer cette exposition, pour animer cette foule d'images, de visages et de corps, nous avons invité Gaëlle Choisne à imaginer une œuvre totale, composée de formes, de dispositifs d'accueil des visiteurs comme des intervenants qu'elle a choisis. Gaëlle introduit l'action, elle amène la vie, le vivant même, pour enfin prendre en charge et prendre soin des visiteurs, de leur corps, de leur présence, de leur temps.

Gaëlle Choisne accompagne les œuvres de la collection par du vivant, par ce qui fait l'essence même de l'humanité : la philosophie, la pensée, le contact, la soif de devenir, la germination, la vie. Elle a intitulé son projet pour le MAC VAL *Atopos*, chapitre des *Fragments d'un discours amoureux* de Roland Barthes qu'elle prolonge et interroge dans « Temple of Love », réalisation mise en œuvre depuis plusieurs années dans différents lieux, notamment à Bétonsalon, à Paris, en 2018.



7



8



9



10



13



11



12



14



15



16



17



18



19

1 Melik Ohanian, *The Hand*, 2002.  
9 films couleur sonores diffusés  
chacun sur 1 moniteur, texte au mur,  
4'20". Collection MAC VAL – Musée  
d'art contemporain du Val-de-Marne.  
Acquis avec la participation du FRAM  
Île-de-France. © Adagp, Paris 2022.  
Photo © André Morin.

2 Nina Childress, *1048. Bush, bottes  
rouges*, 2020.  
Acrylique phosphorescente, huile sur  
toile, 250 x 180 cm.  
Collection MAC VAL – Musée d'art  
contemporain du Val-de-Marne.  
Acquis avec la participation du FRAM  
Île-de-France. © Adagp, Paris 2022.  
Photo © Aurélien Mole.

3 Esther Ferrer, *Mains féministes  
#2*, 1977-2012.  
Tirage photographique, 52,5 x 73 cm.  
© Adagp, Paris 2022.

4 Judit Reigl, *L'Égyptien*, 1986.  
Techniques mixtes sur toile, 220 x  
195 cm. Collection MAC VAL – Musée  
d'art contemporain du Val-de-Marne.  
Acquis avec la participation du FRAM  
Île-de-France. © Adagp, Paris 2022.  
© Photo Jacques Faujour.

5 Frédéric Nauczyciel, *Vogue !  
Baltimore, Marquis Revlon*, 2011.  
Tirage Ilfochrome contrecollé sur  
aluminium, 152 x 122 cm. Collection  
MAC VAL – Musée d'art  
contemporain du Val-de-Marne. ©  
Adagp, Paris 2022. Photo © André  
Morin.

6 Edi Dubien, *L'Aube de mon corps*,  
2020.  
Acrylique sur toile, 300 x 200 cm.  
Collection MAC VAL – Musée d'art  
contemporain du Val-de-Marne.  
Acquis avec la participation du FRAM  
Île-de-France. © Adagp, Paris 2022.  
Photo © Aurélien Mole.

7 Annette Messenger, *My Own  
Prophet*, 2017.  
Acrylique sur papier, 66 x 85 cm.  
Collection MAC VAL – Musée d'art  
contemporain du Val-de-Marne.  
Acquis avec la participation du FRAM  
Île-de-France. © Adagp, Paris 2022.  
Photo © Galerie Marian Goodman.

8 Natacha Lesueur, *Sans titre*, série  
« Carmen Miranda », 2010.  
Impression pigmentaire sur papier,  
contrecollée sur aluminium,  
127 x 100 cm. Collection MAC VAL –  
Musée d'art contemporain du  
Val-de-Marne. Acquis avec la  
participation du FRAM Île-de-France.  
© Adagp, Paris 2022.

9 Jean-Luc Blanc, *Miranda*, 2012.  
Huile sur toile, 200 x 200 cm.  
Collection MAC VAL – Musée d'art  
contemporain du Val-de-Marne.  
Photo © Aurélien Mole.

10 Kader Attia, *Réfléchir la  
mémoire / Reflecting Memory*, 2016.  
Vidéo HD, couleur, son, 48'.  
Collection MAC VAL – Musée d'art  
contemporain du Val-de-Marne.  
Acquis avec la participation du FRAM  
Île-de-France. © Adagp, Paris 2022.

11 Kapwani Kiwanga, *Nations*, série  
« Nations », 2020.  
Polyester, soie, broderies, sequins,  
perles, acier, 165 x 298 x 8 cm.  
Collection MAC VAL – Musée d'art  
contemporain du Val-de-Marne.  
© Adagp, Paris 2022.  
Photo © Aurélien Mole.

12 Angela Detanico / Rafael Lain,  
*Marcel X François*, Paris, 1932,  
série « Chess », 2019.  
Animation HD, noir et blanc, muet,  
5'43". Collection MAC VAL – Musée  
d'art contemporain du Val-de-Marne.  
Acquis avec la participation du FRAM  
Île-de-France. © Angela Detanico /  
Rafael Lain.

13 Valérie Favre, *Lapine univers  
toute entière sur fond jaune*, 2001.  
Huile sur toile, 50 x 40 cm.  
Collection MAC VAL – Musée d'art  
contemporain du Val-de-Marne.  
© Adagp, Paris 2022.  
Photo © Jacques Faujour.

14 Jean-Luc Verna, *L'escarpin  
d'Afrique*, 2001.  
Transfert sur papier, crayon, fard,  
autocollants, laque, 32 x 49 cm.  
Collection MAC VAL – Musée d'art  
contemporain du Val-de-Marne.  
© Adagp, Paris 2022. Photo ©  
Aurélien Mole.

15 Abraham Poincheval, *Walk on  
Clouds*, 2019.  
Vidéo, couleur, son, 14'05".  
Collection MAC VAL – Musée d'art  
contemporain du Val-de-Marne.  
Acquis avec la participation du FRAM  
Île-de-France. © Adagp, Paris 2022.

16 Romina de Novellis, *Arachne*,  
2018.  
Vidéo HD, couleur, muet, 24'52".  
Collection MAC VAL – Musée d'art  
contemporain du Val-de-Marne.  
© Adagp, Paris 2022.

17 Bianca Argimón, *Materazzi*,  
2016-2017.  
Hêtre, métal, résine, céramique  
émaillée, 85 x 124 x 72 cm.  
Collection MAC VAL – Musée d'art  
contemporain du Val-de-Marne.  
Photo © Aurélien Mole.

18 Pierre Ardouvin, *Pour mieux  
rebondir*, 1995.  
Chaussures, ressorts, colle, 23 x  
29,5 x 10,5 cm. Collection MAC VAL –  
Musée d'art contemporain du  
Val-de-Marne. © Adagp, Paris 2022.  
Photo © Aurélien Mole.

19 Clément Cogitore, *Assange  
Dancing*, 2012.  
Vidéo, couleur, muet, 3'30".  
Collection MAC VAL – Musée d'art  
contemporain du Val-de-Marne.  
Acquis avec la participation du FRAM  
Île-de-France. © Clément Cogitore.

« Tout ou partie des œuvres figurant  
dans ce dossier de presse sont  
protégées par le droit d'auteur. Les  
œuvres de l'ADAGP ([www.adagp.fr](http://www.adagp.fr))  
peuvent être publiées aux conditions  
suivantes :

- Pour les publications de presse ayant  
conclu une convention avec l'ADAGP :  
se référer aux stipulations de celle-ci

- Pour les autres publications de presse

• Exonération des deux  
premières œuvres illustrant un article  
consacré à un événement d'actualité  
en rapport direct avec celles-ci et d'un  
format maximum

d'1/4 de page ;

• Au-delà de ce nombre ou de  
ce format les reproductions seront  
soumises à des droits de reproduction/  
représentation ;

• Toute reproduction en  
couverture ou à la une devra faire  
l'objet d'une demande d'autorisation  
auprès du Service Presse de  
l'ADAGP ;

• Le copyright à mentionner  
auprès de toute reproduction sera :  
nom de l'auteur, titre et date de l'œuvre  
suivie de © Adagp, Paris 2022, et ce,  
quelle que soit la provenance de  
l'image ou le lieu de conservation de  
l'œuvre. »

Ces conditions sont valables pour les  
sites internet ayant un statut de presse  
en ligne étant entendu que pour les  
publications de presse en ligne, la  
définition des fichiers est limitée à 1  
600 pixels (longueur et largeur  
cumulées).

---

## MAC VAL - Musée d'art contemporain du Val-de-Marne

---

### Horaires d'ouverture

#### Musée

Du mardi au dimanche et jours fériés  
de 11 h à 18 h.

Fermeture des caisses 30 minutes  
avant. Fermeture les 1er janvier, 1er  
mai, 15 août et 25 décembre.

#### Jardin Michel Germa

Accès gratuit

Du mardi au dimanche de 9 h à 18 h.

### Accès

En voiture (à 5 km de Paris)

Depuis le périphérique (sortie Porte  
d'Italie ou Porte d'Ivry), rejoindre la  
Porte de Choisy, puis prendre la D5  
jusqu'à la place de la Libération  
à Vitry-sur-Seine (sculpture de Jean  
Dubuffet).

Parking ouvert du mardi au  
dimanche de 11 h à 18 h.

Accès rue Henri de Vilmorin, gratuit.

En métro ou tramway

Itinéraire conseillé :

Ligne 7 ou tramway T3, arrêt Porte  
de Choisy. Puis T9, arrêt MAC VAL.  
Ligne 7 arrêt Villejuif – Louis Aragon.  
Puis bus 172 (dir. Créteil-l'Échat),  
arrêt MAC VAL ou bus 180 (dir.  
Charenton-Ecoles), arrêt Camélinat.  
Ligne 8, arrêt Liberté. Puis bus 180  
(dir. Villejuif), arrêt Hôtel de Ville.

En RER

RER C – Gare de Vitry-sur-Seine. Puis  
bus 180 (dir. Villejuif), arrêt Hôtel de  
Ville.

RER D – Gare de Maisons-Alfort /  
Alfortville. Puis bus 172 (dir. Bourg-la-  
Reine RER), arrêt Henri de Vilmorin.